

Motor de puerta basculante



TABLA DE CONTENIDO.

Advertencias: _____	2
Instrucciones para la instalación. _____	2
Mantenimiento. _____	2
Advertencias para el usuario. _____	3
Limites de la garantía. _____	3
Descripción del producto. _____	4
Características técnicas. _____	4
Dimensiones del motor. _____	5
Montaje mecánico. _____	6
Herraje. _____	6
Ejemplo motorización a un motor con montaje central. _____	8
Esquema de conexión. _____	11
Inversión de giro. _____	12
Explicación de los potenciómetros. _____	12
Programar y añadir mandos. _____	13
Finales de carrera. _____	13
Programación del movimiento de apertura, cierre, paro suave y cierre automático. _____	14
Conexión fotocélulas emisor-receptor. _____	15
Desbloqueo manual. _____	16
Switches. _____	17
Información de la compañía _____	18

Motor de puerta basculante

Advertencias:

INSTRUCCIONES PARA LA INSTALACIÓN.

- La instalación debe ser efectuada por personal profesionalmente competente y respetando la legislación local, estatal, nacional y europea vigente.
- Antes de iniciar la instalación controlar la integridad del producto.
- Los materiales de embalaje (caja, plástico, poliestireno, etc.) no deben ser dispersados en el ambiente ni dejados al alcance de los niños, ya que constituyen una potencial fuente de peligro.
- No instalar el producto en ambientes donde existe peligro de explosión o interferidos por campos electromagnéticos. La presencia de gas o humos inflamables representa un grave peligro para la seguridad.
- Prever, en la red de alimentación, una protección para sobretensiones y un interruptor/seccionador y/o diferencial adecuados para el producto y en conformidad con las normas vigentes.
- El constructor queda eximido de cualquier responsabilidad en el caso de instalación de dispositivos y/o componentes incompatibles para la integridad del producto, la seguridad y el funcionamiento.
- Para la reparación o sustitución de las partes se deberán utilizar exclusivamente repuestos originales.
- El instalador debe proporcionar todas las informaciones relativas al funcionamiento, mantenimiento y utilización de los componentes y de todo el sistema.

MANTENIMIENTO.

- Para garantizar la eficiencia del producto es indispensable que el personal profesionalmente competente lleve a cabo el mantenimiento en los tiempos preestablecidos por el instalador, por el productor y por la legislación vigente.
- Las intervenciones de instalación, mantenimiento, reparación y limpieza deberán ser documentadas.
- Dicha documentación debe ser conservada por el usuario y encontrarse a disposición del personal competente responsable.

Motor de puerta basculante

ADVERTENCIAS PARA EL USUARIO.

- Leer atentamente las instrucciones y la documentación adjunta.
- El producto deberá ser destinado al uso para el que ha sido específicamente concebido. Cualquier otro uso debe considerarse como inapropiado y, en consecuencia, peligroso. Asimismo, las informaciones contenidas en el presente documento y en la documentación adjunta podrán ser objeto de modificaciones sin previo aviso. De hecho, son suministradas a título indicativo para la aplicación del producto.
- Mantener los productos, dispositivos, documentación y cualquier otro elemento fuera del alcance de los niños.
- En caso de mantenimiento, limpieza, avería o mal funcionamiento del producto, remover la alimentación y abstenerse de efectuar cualquier intento de intervención. Dirigirse únicamente al personal profesionalmente competente y encargado de realizar dicha tarea.

LIMITES DE LA GARANTÍA.

- El tiempo de la garantía es aplicada a partir la fecha impresa en el producto y sólo es aplicable al primer comprador.
- Esta caduca en caso de: negligencia, error o uso inadecuado del producto, utilización de accesorios no conformes con las especificaciones del constructor, manipulaciones efectuadas por el cliente o por terceros, causas naturales (relámpagos, aluviones, incendios, etc.), revueltas, actos vandálicos, modificaciones de las condiciones ambientales del lugar de instalación.
- No comprende igualmente las partes sometidas a desgaste (baterías, etc.).
- La restitución del producto a ser reparado debe efectuarse en puerto franco destinatario.
- La Empresa devolverá el producto reparado al remitente en puerto debido. De lo contrario, la mercadería será reexpedida a su recepción o retenida al envío.

La compra del producto implica la plena aceptación de todas las condiciones de la garantía.

Motor de puerta basculante

Descripción del producto.

Motor que permite controlar una puerta basculante, permitiendo movimientos de apertura y cierre, así como la programación de los paros suaves para evitar daños en la puerta, como la programación del cierre automático.

Posee finales de carrera mecánicos y estos se pueden regular de forma sencilla.

Características técnicas.

Ancho máximo de la puerta: 10m.

Alimentación del motor: 230Vac.

Corriente absorbida por el motor: 1.3A.

Condensador: 12,5 μ F.

Potencia del motor eléctrico: 250W.

Revoluciones del motor: 1400.

Clase de protección: IP 30.

Desbloqueo mecánico para maniobra de emergencia: Interno, con posibilidad de uso externo.

Temperatura de funcionamiento: -20°C / +55°C.

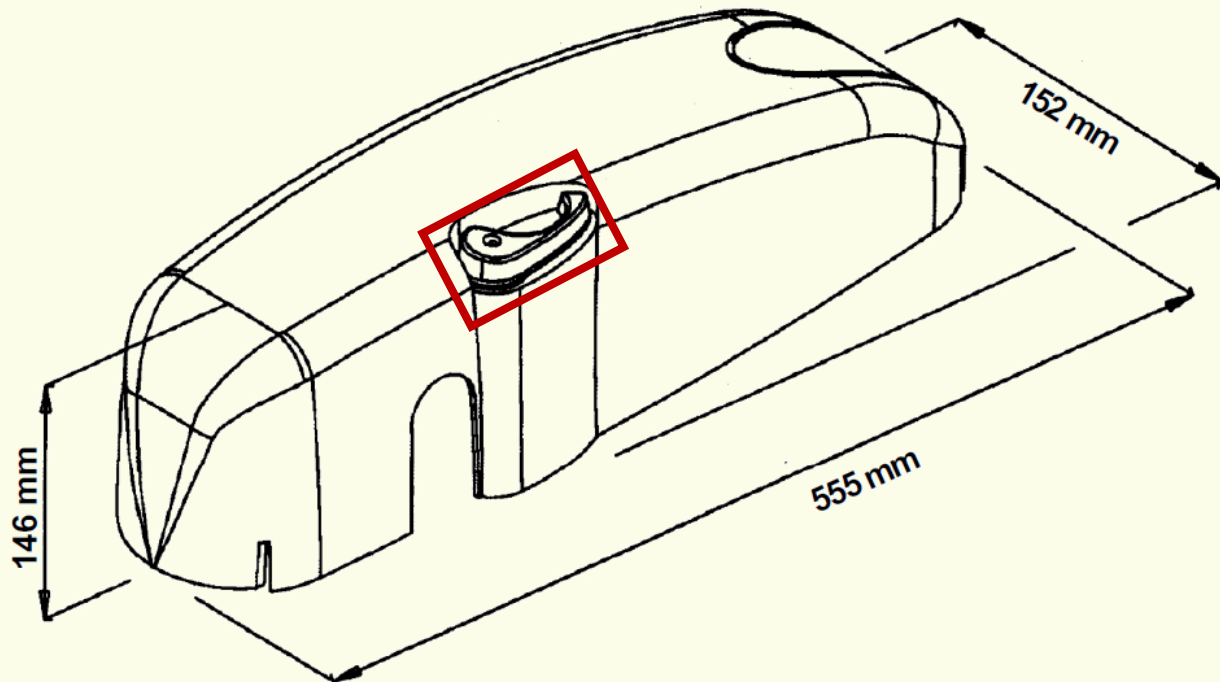
Peso del motor: 8Kg.

Final de carrera: Electromecánico.

Motor de puerta basculante

Dimensiones del motor:

Las dimensiones del motor son las siguientes:



NOTA: Tenga en cuenta que para la apertura del motor, será necesaria la extracción de la palanca del freno (marcada en la imagen anterior) además de los tornillos de apertura visibles, ya que ésta bloquea la apertura del mismo.

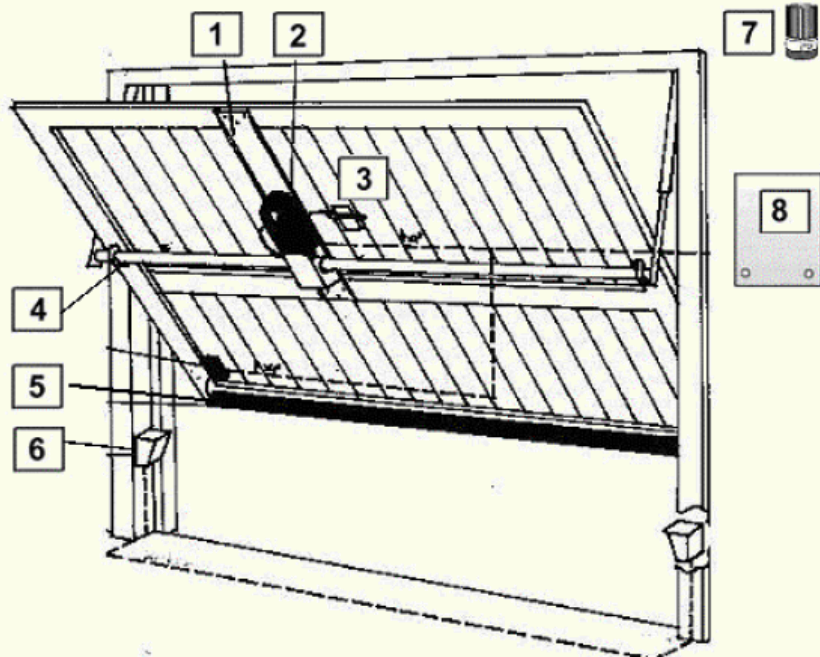
Motor de puerta basculante

Montaje mecánico.

PROSPECTO AUTOMATISMO TIPO Y NOMENCLATURA COMPONENTES

Instalación óptima

1. Larguero de fijación del motor
2. Motorreductor
3. Desbloqueo
4. Set de accesorios de montaje
5. Borde sensible de seguridad
6. Par de fotocélulas
7. Luz intermitente + antena radio
8. Central de mandos



Herraje.

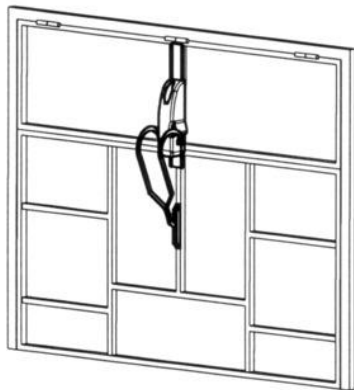


Fig.1
(puerta cerrada)

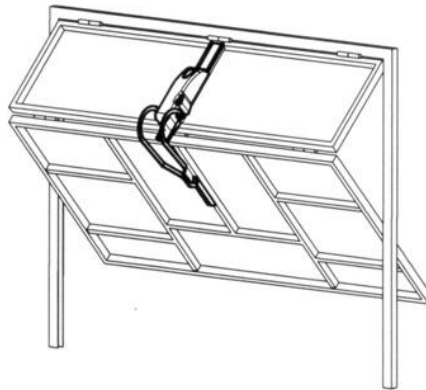
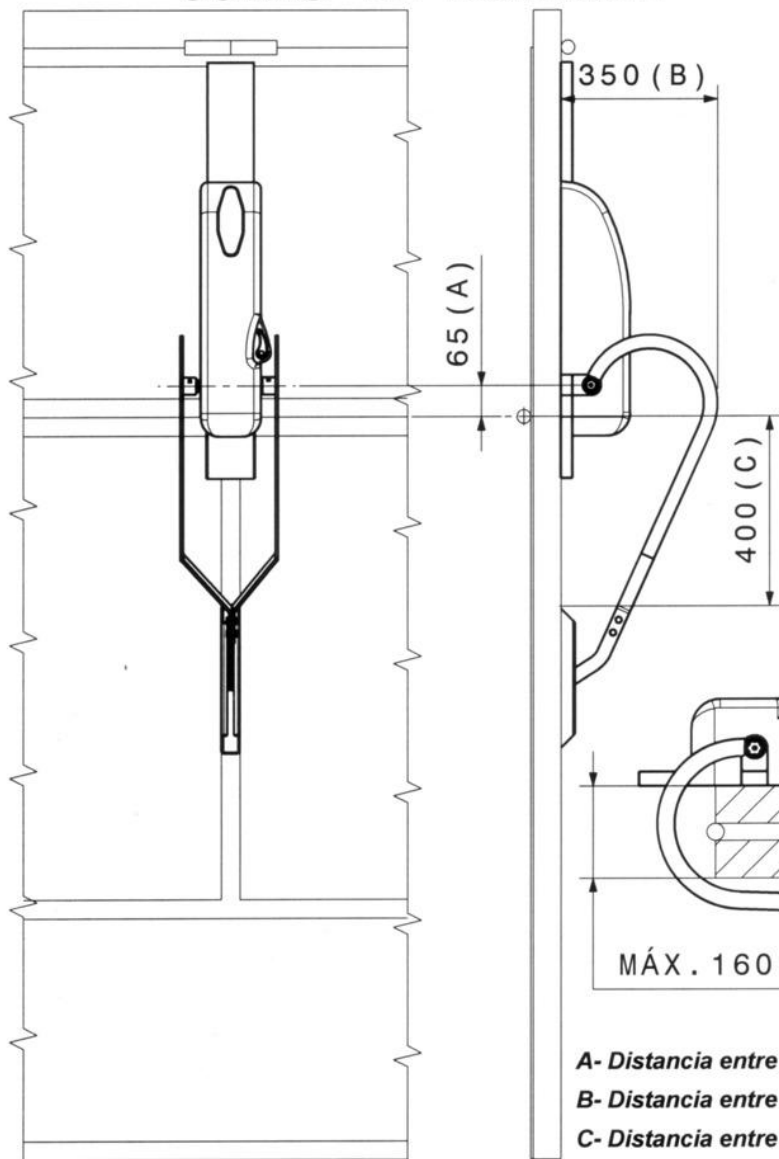


Fig.2
(puerta a 45°)

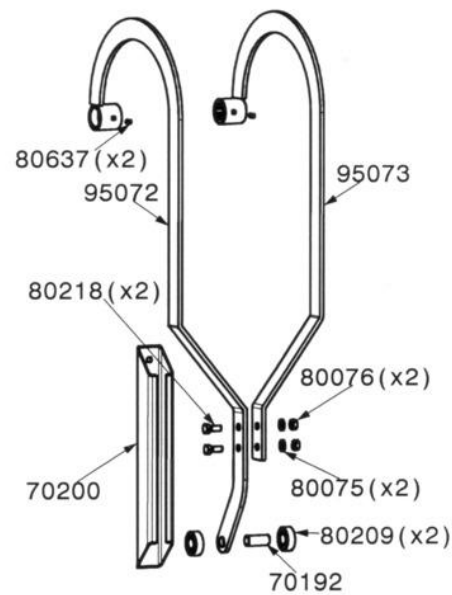


Fig.3
(puerta abierta)

COTAS DE MONTAJE



CONTENIDO CAJA



Mín. 175 (E)

MÁX. 160 (D)

75 (F)

A- Distancia entre centro de rotación motor y centro de bisagra.

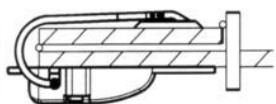
B- Distancia entre base motor y brazo. (medida por defecto)

C- Distancia entre centro de bisagra e inicio de la guía.

D- Ancho máximo de las hojas + el diámetro de la bisagra.

E- Distancia mínima necesaria desde bisagra superior al techo.

F- Distancia que se pierde de paso.



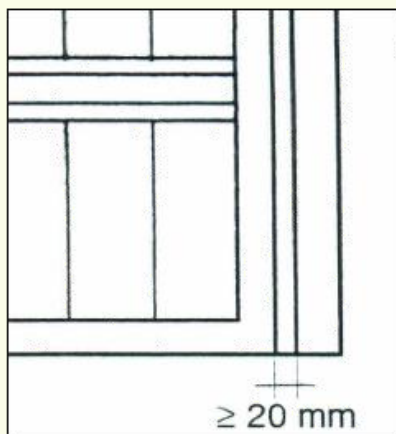
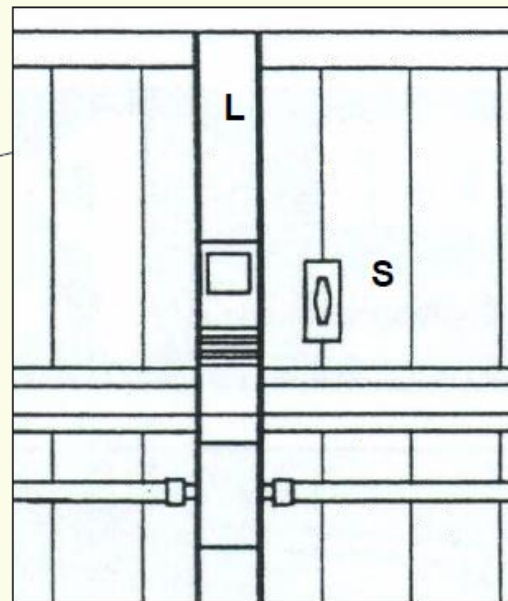
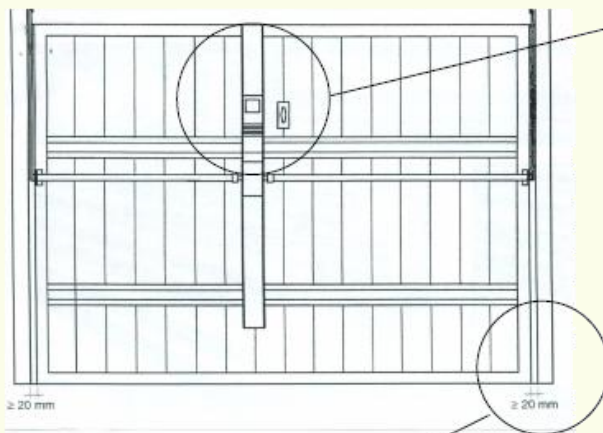
* si no se cumple con la distancia mínima E, se puede invertir la posición de motor y herraje, quedando 75 mm de distancia mínima.

Motor de puerta basculante

EJEMPLO MOTORIZACIÓN A UN MOTOR CON MONTAJE CENTRAL.

FIJADO LARGUERO

Posicionar el larguero **L** soporte motor a la puerta, a una distancia de **100 mm** de la cerradura **S** de la puerta y fijar firmemente



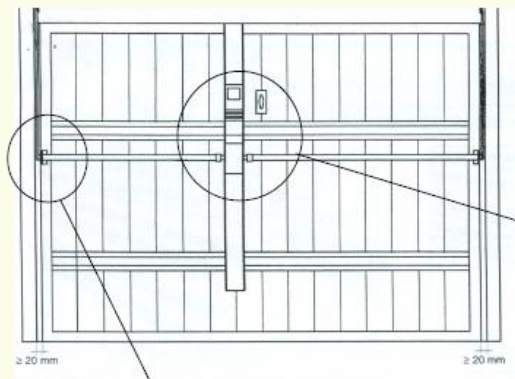
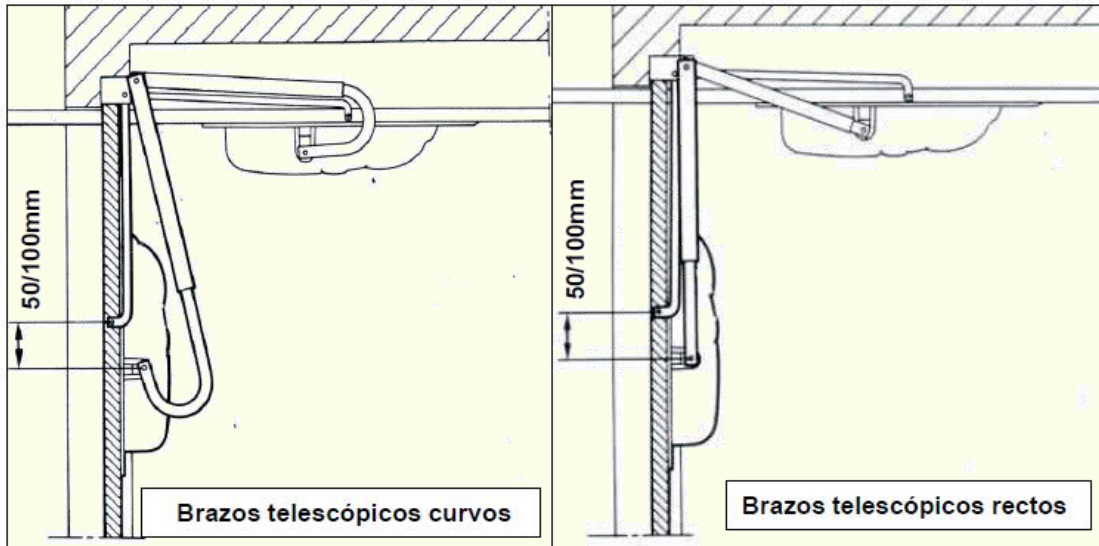
Posicionar y fijar firmemente la lámina anclaje del brazo telescópico al telar de la puerta de modo que, el movimiento del brazo, no se agregue al brazo existente.

Averiguar que existan al menos 20 mm de espacio entre el paño de la puerta y el cajón de los contrapesos.

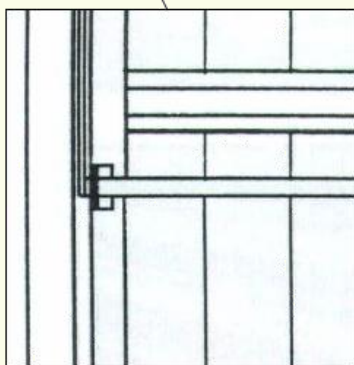
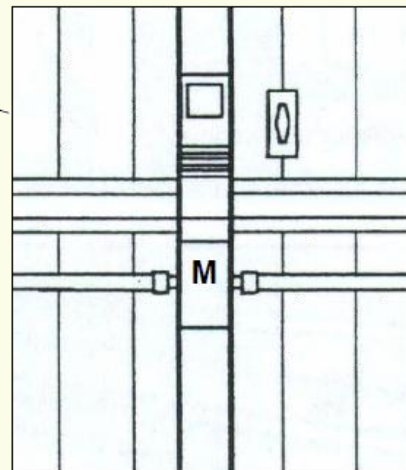
Nota: Si no se logra utilizar el brazo telescópico recto, utilizar el curvo.

Motor de puerta basculante

Posicionar y fijar firmemente el soporte tubo al paño de la puerta a una distancia entre los 50 y 100 mm hacia abajo, tomando como referencia el gozne ataco del brazo existente.



Posicionar el motor **M** sobre el larguero de modo que los piñones estén perfectamente en línea con los tubos y fijarlo.

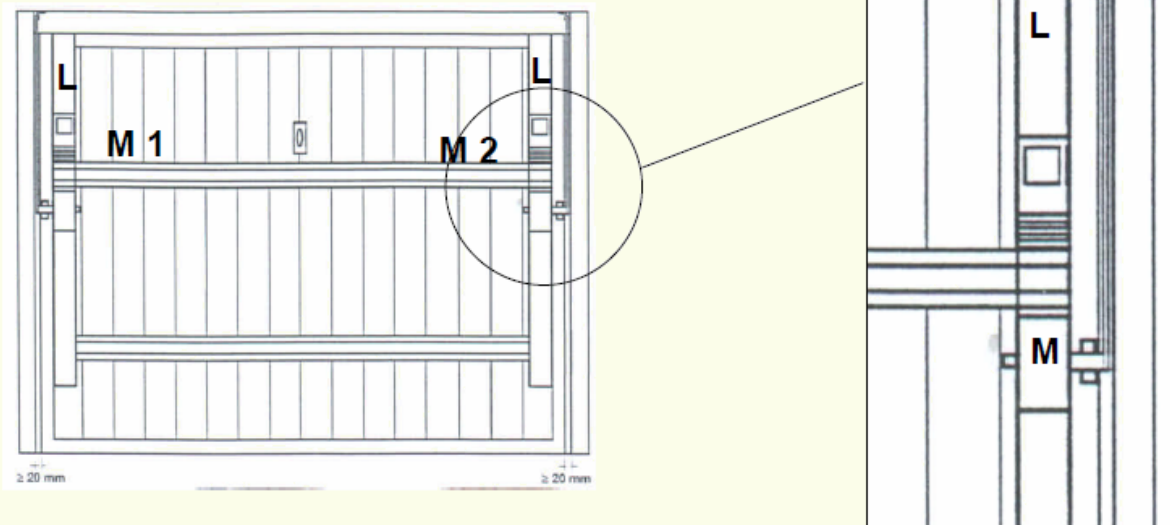


Motor de puerta basculante

EJEMPLO MOTORIZACIÓN A DOS MOTORES CON MONTAJE LATERAL

FIJADO LARGUEROS LATERALES

Posicionar los largueros L soporte motores a la puerta como en figura.



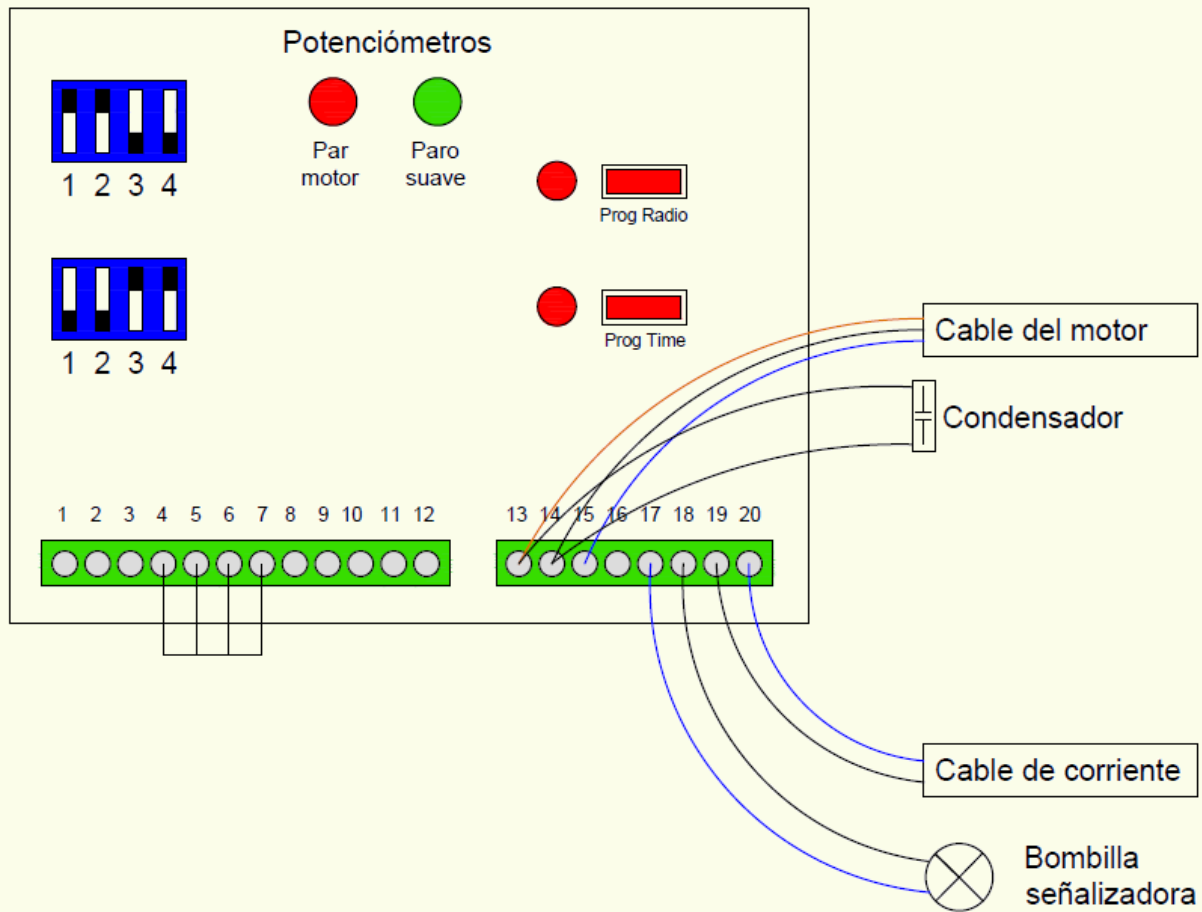
Posicionar y fijar los motores sobre los largueros con los piñones en línea con las arandelas de los brazos telescópicos a una distancia entre los 50 y 100 mm hacia abajo tomando como referencia el gozne ataco del brazo existente.

NOTA: Si no se logra utilizar el brazo telescópico recto, utilizar el curvo.

Motor de puerta basculante

Esquema de conexión.

El esquema de conexión a realizar es el siguiente:



El cable de corriente se conecta a:

Fase: Marrón / Gris / Negro de la toma de corriente del hogar, a 19.

Neutro: Azul de la toma de corriente del hogar, a 20.

Si usted quisiese desconectar la bombilla señalizadora:

Desconecte los conductores conectados a 17 y 18 del cuadro.

Motor de puerta basculante

INVERSIÓN DE GIRO.

Para realizar una inversión de giro, únicamente se deberá realizar un intercambio en el cableado que hay entre 13 y 14, cambiando así el cable negro del motor por el cable blanco del mismo.

NOTA: No extraiga el condensador, si realiza una inversión de giro asegúrese que el condensador queda correctamente conectado.

EXPLICACIÓN DE LOS POTENCIOMETROS.

Los potenciómetros situados en el cuadro tienen la función de regular la potencia del motor, ya sea en su recorrido habitual o bien en el paro suave.

- El rojo es para regular la fuerza del motor en su recorrido habitual.
- El verde es para regular la fuerza del motor en el paro suave.

Para aumentar la fuerza del motor, deberá hacer girar el potenciómetro en sentido horario, mientras que si considera que utiliza demasiada potencia, deberá girarlo en sentido anti-horario.

Tenga en cuenta que al girar el potenciómetro hacia el sentido horario, aumenta, no solo su potencia, sino también su consumo y reduciendo su sensibilidad.

Motor de puerta basculante

Programar y añadir mandos.

Para poder programar los mandos, deberá usar el botón Prog Radio, situado en el cuadro del motor, deberá seguir los siguientes pasos:

- Pulse el botón de Prog Radio durante unos breves segundos (verá que el LED situado a su lado se enciende).
- Suelte el botón Prog Radio y pulse el botón del mando que desea programar (verá que el LED parpadea).
- Aproveche mientras el LED está encendido para programar todos los mandos que desee.

Cuando haya acabado de programar todos los mandos que necesite, vuelva a pulsar Prog Radio para guardar la configuración o bien espere hasta que el LED se apague por sí solo.

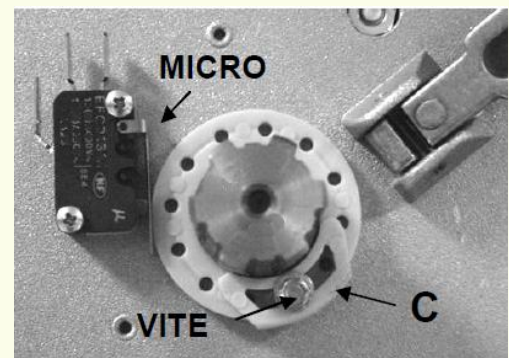
Finales de carrera.

Antes de proseguir, asegúrese que los finales de carrera están correctamente posicionados.

Para ello, deberá accionar un movimiento de apertura.

- Si ve que el motor no llega al final de su carrera, cierre la puerta y modifique el final de carrera superior.
- Si ve que el motor abre la puerta, pero va a superar la carrera de la misma, detenerla inmediatamente, puesto que puede dañar el motor y la puerta. Cerrar la puerta y modificar el final de carrera superior para reducir carrera.

Para modificar el final de carrera, deberá ir al motor y localizar la pieza mostrada en la imagen (hay 2, una del superior y otra del inferior). Desplazar la pieza C en el sentido necesario para cada caso, ya sea para aumentar carrera o disminuirla.



Motor de puerta basculante

Programación del movimiento de apertura, cierre, paro suave y cierre automático.

Como ya habrá podido observar, no existe un potenciómetro que indique el tiempo que tardará el motor en efectuar la bajada de la puerta, pero sí que existe un segundo botón de programación. El Prog Time.

Para poder programar el tiempo de apertura, cierre, paro suave y cierre automático, deberá primeramente tener activado el switch número 3 de los inferiores, puesto que este activa el paro suave.

Siga la siguiente secuencia de pasos para programar dicho movimiento.

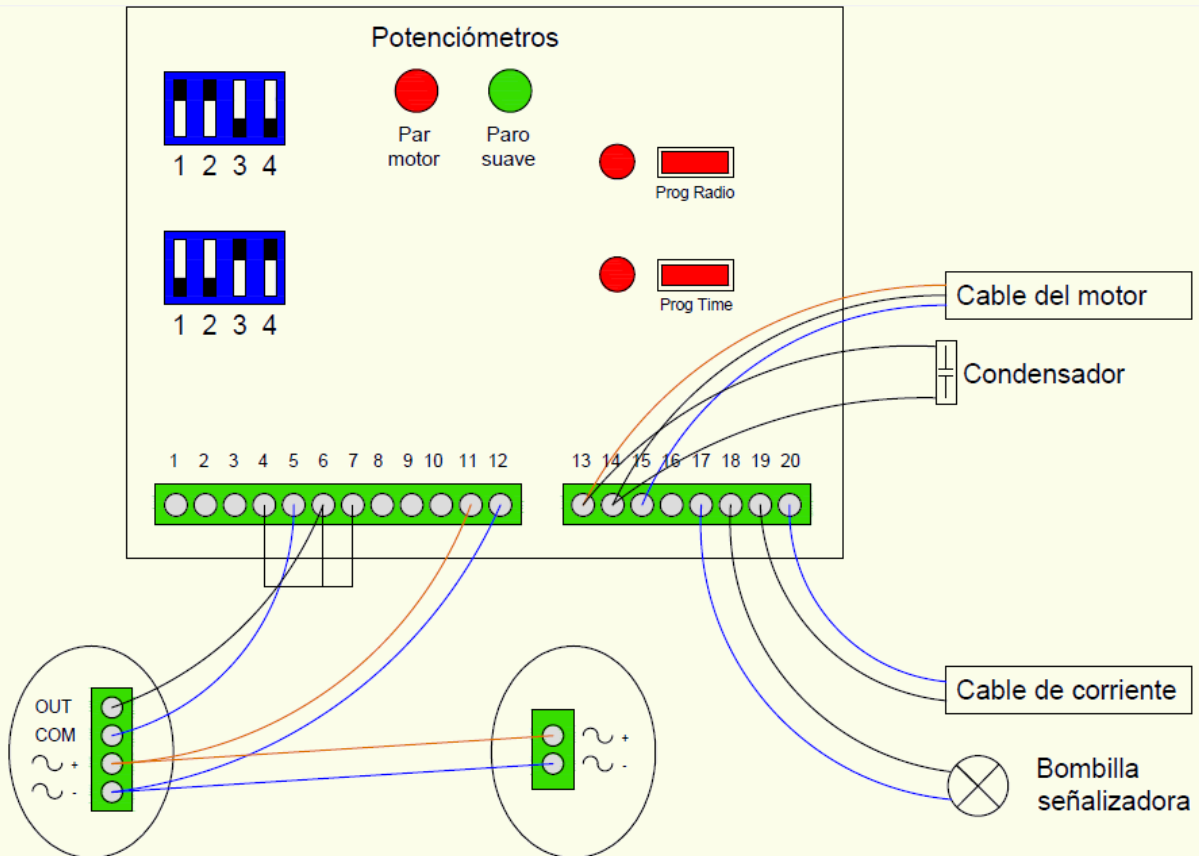
- Pulse el Prog Time durante unos breves segundos hasta que pueda ver que el LED se enciende y parpadee.
- Una vez listo, soltar Prog Time y pulsar el botón del mando programado para iniciar el movimiento de subida.
- Cuando se esté acercando al final, pulse de nuevo el botón, para iniciar el paro suave.
- Cuando llegue al final, el final de carrera se encargará de detener el motor, no pulse el botón del mando.
- Una vez el motor se pare, espere unos 20 segundos (el tiempo que desee que tarde en cerrar la puerta automáticamente) y accione la puerta de nuevo con el mando.
- Repita el proceso de subida en bajada, es decir, cuando esté llegando, pulse el botón del mando para accionar el paro suave, y espere a que la puerta se detenga por sí sola.

Con esto ha conseguido programar el movimiento de apertura, cierre, el paro suave y el cierre automático.

Motor de puerta basculante

Conexión fotocélulas emisor-receptor.

Para conectar las fotocélulas emisor-receptor deberemos extraer el puente que hay entre 5 y 6 del cuadro, e insertar la fotocélula tal como se muestra en la siguiente imagen.



Fotocélula emisor-receptor. La fotocélula emisora es la que tiene 4 conexiones:

~ + De la emisora: Lo conectaremos a ~ + de la receptora y a 11 del cuadro.

~ - De la emisora: Lo conectaremos a ~ - de la receptora y a 12 del cuadro.

COM de la emisora lo conectaremos a 5 del cuadro.

OUT de la emisora lo conectaremos a 6 del cuadro.

Motor de puerta basculante

Desbloqueo manual.

En caso de falta de energía eléctrica, el motor podrá ser desbloqueado manualmente efectuando con la palanca de desbloqueo una rotación de cerca 90°. A partir de este punto, usted podrá mover la puerta de forma manual, pero tenga cuidado, ya que no funcionará de manera automática.

Para bloquearlo nuevamente llevar la palanca de desbloqueo a la posición original.



Motor de puerta basculante

Switches.

DIP 1: Selecciona si la puerta es corredera o basculante.

- ON – Basculante.
- OFF – Corredera.

DIP 2: Selecciona si el funcionamiento es manual o automático.

- ON – Automático.
- OFF – Manual.

DIP 3 Selecciona funcionamiento comunitario o residencial.

- ON – En apertura no admite ninguna pulsación.
- OFF – Cada impulso permite parar la puerta en apertura y en cierre con el DIP 2 ON en cierre para e invierte la marcha.

DIP 4 Selecciona la dirección de la primera apertura.

- Ejemplo: Si al programar la primera maniobra, lo que hace es cerrar, únicamente deberá cambiar la dirección del DIP 4 y cambiará automáticamente al sentido de apertura.

DIP 5: Selecciona la seguridad en apertura.

- ON - En apertura para e invierte 2 segundos.
- OFF – Para en apertura.

DIP 6: Selecciona el funcionamiento de la lámpara de destellos.

- ON – Intermitente.
- OFF – Fija.

DIP 7: Selecciona el Paro suave.

- ON – Paro suave activado.
- OFF – Paro suave desactivado.

DIP 8: Selección de encoder (potenciómetros).

- ON – Encoder activado.
- OFF – Encoder desactivado.

Motor de puerta basculante

Información de la compañía

Motores y persianas.

Dirección centro técnico: Carrer dels ferrocarrils catalans, 43.

Código postal: 08038.

Teléfonos de contacto:

Departamento logístico Madrid: 91 101 93 89.

Oficina Barcelona: 93 100 09 15

www.motoresypersianas.com



Motores y persianas.